



การแบ่งกลุ่มประเภทสถาบันอุดมศึกษาไทย กับการพัฒนาคุณภาพทางการศึกษา Thai Higher Education Institutes Clustering and Quality Development

- **วุฒิชัย ธนาพงศธร**
- ศาสตราจารย์ประจำภาควิชาศัลยศาสตร์
- คณบดีคณะแพทยศาสตร์ มหาวิทยาลัยศรีนครินทรวิโรฒ
- E-mail: wutticha@hotmail.com
-
- **เอกธิป สุขวารีย์**
- หัวหน้ากองประกันคุณภาพการศึกษา
- ฝ่ายวางแผนและพัฒนา
- มหาวิทยาลัยหอการค้าไทย
- E-mail: ekathip_soo@utcc.ac.th

บทคัดย่อ

บทความนี้มีวัตถุประสงค์เพื่ออธิบายเกี่ยวกับการแบ่งกลุ่มสถาบันอุดมศึกษาไทย ตั้งแต่อดีตจนถึงปัจจุบัน เพื่อให้เกิดความชัดเจนในการวางแผนยุทธศาสตร์ด้านอุดมศึกษาทั้งในระดับสถาบันและระดับชาติ เพื่อการสร้างทรัพยากรบุคคลให้ตรงกับความต้องการของประเทศและเกิดสัมฤทธิ์ผลต่อผู้เรียนมากที่สุด โดยมุ่งหวังให้การบริหารจัดการงบประมาณของรัฐ และของเอกชนมีประสิทธิภาพและประสิทธิผลในการสนับสนุนด้านการศึกษา โดยปัจจุบันการจัดกลุ่มประเภทสถาบันอุดมศึกษาเป็นไปตามการกำกับนโยบายอุดมศึกษาควบคู่ไปกับการประเมินมาตรฐานการศึกษาให้สอดคล้องกับกลุ่มอุดมศึกษาที่มีพันธกิจต่างกัน โดยมีการประกาศกระทรวงศึกษาธิการ เรื่อง มาตรฐานสถาบันอุดมศึกษา เมื่อวันที่ 12 พฤศจิกายน 2551 ที่กำหนดไว้ภายใต้มาตรฐานสถาบันอุดมศึกษา ได้แบ่งประเภทหรือกลุ่มสถาบันเป็น 4 กลุ่ม คือ กลุ่ม ก. วิทยาลัยชุมชน กลุ่ม ข. สถาบันที่เน้นการผลิตบัณฑิตระดับปริญญาตรี กลุ่ม ค. สถาบันที่เน้นการผลิตบัณฑิตเฉพาะทาง และกลุ่ม ง. สถาบันที่เน้น

การวิจัยขั้นสูงและผลิตบัณฑิตศึกษาโดยเฉพาะระดับปริญญาเอก และสามารถนำผลมาใช้ในการจัดอันดับของสถาบันอุดมศึกษาในแต่ละกลุ่มประเภททั้ง 4 กลุ่ม เพื่อสร้างความสามารถในการแข่งขันของประเทศ

นอกจากนั้น การจัดอันดับยังเป็นข้อมูลสารสนเทศสำหรับมหาวิทยาลัยและหน่วยงานต้นสังกัดในการกำหนดนโยบายในการบริหาร เป็นประโยชน์ในการพิจารณาเลือกสถาบันที่ต้องการเรียนของนักเรียน รวมทั้งการคัดเลือกบัณฑิตของผู้ประกอบการหรือผู้ใช้บัณฑิต ดังนั้น จึงไม่อาจปฏิเสธได้ว่าการจัดอันดับเป็นกลไกขับเคลื่อนไปในทิศทางอันพึงประสงค์ของสังคม มิใช่เพื่อให้เกิดการยอมรับเท่านั้น แต่สิ่งที่สำคัญยิ่งกว่านั้น คือ การยกระดับคุณภาพการศึกษา

คำสำคัญ: การแบ่งกลุ่มสถาบันอุดมศึกษา การพัฒนาคุณภาพทางการศึกษา การจัดอันดับสถาบันอุดมศึกษา

Abstract

This article reviews the classification of Thai Higher Education, which drives the strategic planning goals of higher education both at institutional and national levels. Clarifying the strategic planning of higher education is significant because it enables the provision of human resources to meet the nation's demand with high achieving learners. It will manage government and private sector budgets to support. Currently, under the control of higher education policy, the classification of higher education is clustered variously by diverse missions. According to the announcement of Thai Higher Education Institute Standards on November 12, 2008, higher education institutions are divided into 4 kinds as follows, 1) Community College 2) Teaching University 3) Specialized University 4) Research University focusing on providing doctoral degree graduates. Ranking of each of 4-kinds of university would be helpful to strengthen the Thai Higher Education Institute competitive capabilities and benefit all higher education stakeholders. Finally, the ultimate outcome of Thai Higher Education classification is quality improvement.

Keywords: Thai Higher Education Institutes Clustering, Quality Development in Higher Education, Higher Education Ranking

บทนำ

การแบ่งกลุ่มของสถาบันอุดมศึกษาไทย มีวัตถุประสงค์เพื่อให้เกิดความชัดเจนในการวางแผนยุทธศาสตร์ด้านอุดมศึกษา ทั้งในระดับสถาบันและระดับชาติ เพื่อการสร้างทรัพยากรบุคคลให้ตรงกับความต้องการของประเทศและเกิดสัมฤทธิ์ผลต่อผู้เรียนมากที่สุด โดยมุ่งหวังให้การบริหารจัดการงบประมาณของรัฐและของเอกชนมีประสิทธิภาพและประสิทธิผลในการสนับสนุนด้านการศึกษา

ในปัจจุบันการแบ่งกลุ่มสถาบันอุดมศึกษาของประเทศไทย ได้มีการกำหนดไว้หลายรูปแบบ เช่น การจำแนกกลุ่มสถาบันอุดมศึกษาตามงบประมาณที่ได้รับการจัดสรร การจำแนกตามพันธกิจและจุดเน้นของสถาบันอุดมศึกษา การจำแนกตามขนาดของจำนวนนักศึกษา การจำแนกตามระบบบริหารของรัฐ ระบบเอกชน ระบบในกำกับของรัฐ เป็นต้น ซึ่งนิยามของแต่ละหน่วยงานที่ประกาศไว้จะมีความแตกต่างกัน ส่งผลให้สถาบันอุดมศึกษาเกิดความสับสน ไม่รู้ว่าสถาบันอุดมศึกษาของตนเองจะอยู่ในกลุ่มสถาบันอุดมศึกษารูปแบบไหน เพราะเมื่อมีการตรวจประเมินคุณภาพภายในก็จะนิยามกลุ่มของสถาบันอุดมศึกษาตามนิยามของสำนักงานคณะกรรมการการอุดมศึกษา หรือเมื่อมีการตรวจประเมินคุณภาพภายนอก สถาบันอุดมศึกษาก็จะนิยามตามสำนักงานรับรองมาตรฐานและประเมินคุณภาพการศึกษา (องค์การมหาชน) และแม้กระทั่งเมื่อสถาบันอุดมศึกษาจัดทำแผนสถาบันระยะยาว เพื่อให้เกิดความสอดคล้องกับกรอบแผนอุดมศึกษาระยะยาว 15 ปี ฉบับที่ 2 (พ.ศ. 2551-2565) สถาบันอุดมศึกษาก็จะมีการนิยามตนเองให้อยู่ในกลุ่มของการจัดสถาบันตามกรอบนั้น

การแบ่งกลุ่มประเภทสถาบันอุดมศึกษาไทยจากอดีตสู่ปัจจุบัน

จากการศึกษาข้อมูลย้อนหลังจะพบว่า สถาบันอุดมศึกษาของไทยแต่ละแห่งมีความแตกต่างกันทั้งเรื่องปรัชญา วัตถุประสงค์ พันธกิจ และพระราชนิพนธ์ในการจัดตั้งสถาบันอุดมศึกษา รวมทั้งอุดมการณ์ เพื่อความเป็นเลิศทางด้านวิชาการของสถาบันอุดมศึกษาระดับปริญญาตรี ปริญญาโทและปริญญาเอก ดังนั้น เมื่อมีการแบ่งประเภทสถาบันอุดมศึกษา จะทำให้สถาบันอุดมศึกษารู้จักตัวเองมากขึ้น มีกรอบแนวทางในการสร้างจุดเด่นหรือความเชี่ยวชาญของแต่ละสถาบันอุดมศึกษา ตามพันธกิจและภารกิจของสถาบันอุดมศึกษาขึ้นมาได้ เพื่อตอบสนองการพัฒนาประเทศในมิติที่มีความแตกต่างกัน

การแบ่งกลุ่มประเภทสถาบันอุดมศึกษา มีหลายหลักเกณฑ์ เช่น การแบ่งกลุ่มสถาบันอุดมศึกษาตามขนาดจำนวนนักศึกษา การแบ่งกลุ่มสถาบันอุดมศึกษาตามแหล่งงบประมาณการเงิน หรือแม้กระทั่งการแบ่งกลุ่มสถาบันอุดมศึกษาตามความเก่าแก่ เป็นต้น ซึ่งขึ้นอยู่กับวัตถุประสงค์ที่จะจัดแบ่งและนำไปใช้งาน

สำนักงานรับรองมาตรฐานและประเมินคุณภาพการศึกษา (องค์การมหาชน) ได้กำหนดกลุ่มสถาบันอุดมศึกษาการประเมินคุณภาพภายนอกรอบที่สอง (พ.ศ. 2548-2553) (สำนักงานรับรองมาตรฐานและประเมินคุณภาพการศึกษา องค์การมหาชน, 2549) โดยแบ่งเป็น

กลุ่ม 1 สถาบันอุดมศึกษาที่เน้นการผลิตบัณฑิตและวิจัย

กลุ่ม 2 สถาบันอุดมศึกษาที่เน้นการผลิตบัณฑิตและบริการสังคม

กลุ่ม 3 สถาบันอุดมศึกษาที่เน้นการผลิตบัณฑิตและทำนุบำรุงศิลปวัฒนธรรม

กลุ่ม 4 สถาบันอุดมศึกษาที่เน้นการผลิตบัณฑิต



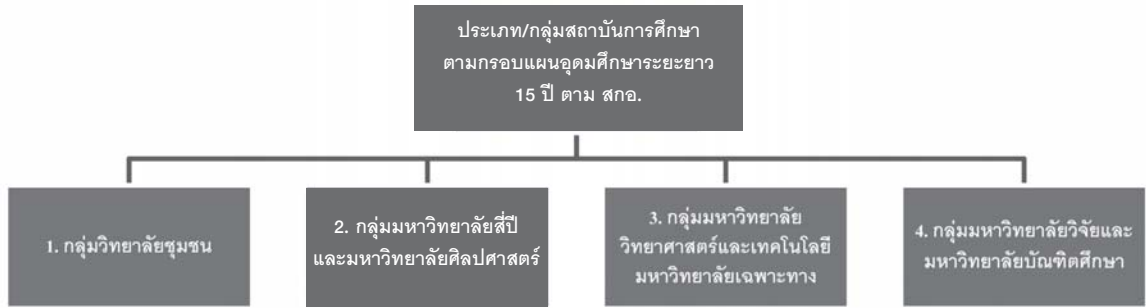
ทั้งนี้สถาบันอุดมศึกษาแต่ละแห่ง จะเป็น ผู้เลือกประเภทหรือกลุ่มสถาบันเองโดยอิงตามปรัชญา วิสัยทัศน์ พันธกิจ และวัตถุประสงค์ที่กำหนดไว้ ซึ่งการเลือกประเภทหรือกลุ่มสถาบันจะต้องผ่านการพิจารณาและเห็นชอบของสภาสถาบันอุดมศึกษา ดังจะเห็นได้จากผลการประเมินคุณภาพภายนอกรอบสองของสำนักงานรับรองมาตรฐานและประเมินคุณภาพการศึกษา (องค์การมหาชน) พบว่า ข้อมูล ณ เดือนพฤศจิกายน 2552 มีสถาบันอุดมศึกษาที่ผ่านกระบวนการประเมินคุณภาพภายนอกและกระบวนการแบ่งกลุ่มสถาบันอุดมศึกษา จำนวน 202 แห่ง (จูลสารประชาคมประกันคุณภาพการศึกษา, 2552) โดยมีรายละเอียด ดังต่อไปนี้

- กลุ่ม 1 สถาบันอุดมศึกษาที่เน้นการผลิตบัณฑิตและวิจัย 23 แห่ง
- กลุ่ม 2 สถาบันอุดมศึกษาที่เน้นการผลิตบัณฑิตและบริการสังคม 101 แห่ง
- กลุ่ม 3 สถาบันอุดมศึกษาที่เน้นการผลิตบัณฑิตและทำนุบำรุงศิลปวัฒนธรรม 15 แห่ง

กลุ่ม 4 สถาบันอุดมศึกษาที่เน้นการผลิตบัณฑิต 63 แห่ง

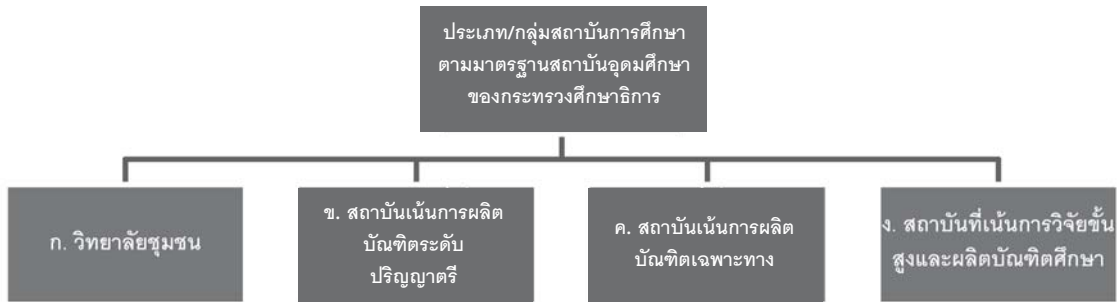
ต่อมาสำนักงานคณะกรรมการการอุดมศึกษา (สกอ.) ได้จัดทำรอบแผนอุดมศึกษาระยะยาว 15 ปี ฉบับที่ 2 (พ.ศ. 2551-2565) และได้จัดแบ่งกลุ่มสถาบันอุดมศึกษาออกเป็น 4 กลุ่ม ได้แก่

- 1) กลุ่มวิทยาลัยชุมชน (Community Colleges)
- 2) กลุ่มมหาวิทยาลัยสี่ปี (4-year University) และมหาวิทยาลัยศิลปศาสตร์ (Liberal Arts University)
- 3) กลุ่มมหาวิทยาลัยวิทยาศาสตร์และเทคโนโลยี มหาวิทยาลัยเฉพาะทาง (Specialized University) มหาวิทยาลัย Comprehensive
- 4) กลุ่มมหาวิทยาลัยวิจัย (Research University) และมหาวิทยาลัยบัณฑิตศึกษา (Graduate University)



ปัจจุบันการจัดกลุ่มประเภทสถาบันอุดมศึกษา เป็นไปตามการกำกับนโยบายอุดมศึกษาควบคู่ไปกับการประเมินมาตรฐานการศึกษาให้สอดคล้องกับกลุ่มอุดมศึกษาที่มีพันธกิจต่างกัน โดยมีการประกาศ

กระทรวงศึกษาธิการ เรื่อง มาตรฐานสถาบันอุดมศึกษา เมื่อวันที่ 12 พฤศจิกายน 2551 ที่กำหนดไว้ภายใต้มาตรฐานสถาบันอุดมศึกษา ได้แบ่งประเภทหรือกลุ่มสถาบันเป็น 4 กลุ่ม ดังนี้



กลุ่ม ก วิทยาลัยชุมชน

หมายความถึง สถาบันที่เน้นการผลิตบัณฑิตระดับต่ำกว่าปริญญาตรี จัดฝึกอบรมสนองตอบความต้องการของท้องถิ่น เพื่อเตรียมกำลังคนที่มีความรู้เข้าสู่ภาคการผลิตจริงในชุมชน สถาบันสนับสนุนรองรับการเปลี่ยนอาชีพพื้นฐาน เช่น แรงงานที่ออกจากภาคเกษตร เป็นแหล่งเรียนรู้ที่ส่งเสริมให้ประชาชนได้มีโอกาสเรียนรู้ตลอดชีวิต อันจะนำไปสู่ความเข้มแข็งของชุมชนและการพัฒนาที่ยั่งยืน

กลุ่ม ข สถาบันที่เน้นการผลิตบัณฑิต

หมายความถึง สถาบันที่เน้นการผลิตบัณฑิตระดับปริญญาตรี เพื่อให้ได้บัณฑิตที่มีความรู้ความ

สามารถเป็นหลักในการขับเคลื่อนการพัฒนาและการเปลี่ยนแปลงในระดับภูมิภาค สถาบันมีบทบาทในการสร้างความเข้มแข็งให้กับหน่วยงาน ธุรกิจ และบุคคลในภูมิภาค เพื่อบริการดำรงชีพ สถาบันอาจมีการจัดการเรียนการสอนในระดับบัณฑิตศึกษา โดยเฉพาะระดับปริญญาโทด้วยก็ได้

กลุ่ม ค สถาบันที่เน้นการผลิตบัณฑิตเฉพาะทาง

หมายความถึง สถาบันที่เน้นผลิตบัณฑิตเฉพาะทางหรือเฉพาะกลุ่มสาขาวิชา ทั้งสาขาวิชาทางวิทยาศาสตร์กายภาพ วิทยาศาสตร์ชีวภาพ สังคมศาสตร์หรือมนุษยศาสตร์ รวมทั้งสาขาวิชาชีพเฉพาะทาง สถาบันอาจเน้นการทำวิทยานิพนธ์หรือ

การวิจัย หรือเน้นการผลิตบัณฑิตที่มีความรู้ความสามารถ ทักษะและสมรรถนะในการประกอบอาชีพระดับสูง หรือเน้นทั้งสองด้าน รวมทั้งสถาบันอาจมีบทบาทในการพัฒนาภาคการผลิตจริงทั้งอุตสาหกรรมและบริการ สถาบันในกลุ่มนี้อาจจำแนกได้เป็น 2 ลักษณะ ดังนี้

ลักษณะที่ 1 เป็นสถาบันที่เน้นระดับบัณฑิตศึกษา (ค. 1)

ลักษณะที่ 2 เป็นสถาบันที่เน้นระดับปริญญาตรี (ค. 2)

กลุ่ม ง สถาบันที่เน้นการวิจัยขั้นสูงและผลิตบัณฑิตศึกษา โดยเฉพาะระดับปริญญาเอก

หมายความว่า สถาบันที่เน้นการผลิตบัณฑิตระดับบัณฑิตศึกษาโดยเฉพาะระดับปริญญาเอกและเน้นการทำวิทยานิพนธ์และการวิจัยรวมถึงการวิจัยหลังปริญญาเอก สถาบันเน้นการผลิตบัณฑิตที่เป็นผู้นำทางความคิดของประเทศ สถาบันมีศักยภาพในการขับเคลื่อนอุดมศึกษาไทยให้อยู่ในแนวหน้าระดับสากล มุ่งสร้างองค์ความรู้ ทฤษฎี ข้อค้นพบใหม่ทางวิชาการ

กรอบแนวคิดการแบ่งกลุ่มสถาบันอุดมศึกษาตามระบบ Input – Process – Output (IPO)

วัตถุประสงค์ของการแบ่งกลุ่มสถาบันอุดมศึกษา ต้องมีความชัดเจนในการนำไปใช้ให้เกิดประโยชน์กับประเทศชาติ ผู้เขียนได้ทำการวิเคราะห์สังเคราะห์ และพบว่า วัตถุประสงค์ของการแบ่งกลุ่มสถาบันอุดมศึกษา มี 5 ประการหลัก ได้แก่

1) แบ่งเพื่อการจัดสรรงบประมาณหรือการสนับสนุนจากรัฐ

2) แบ่งเพื่อการพัฒนาทรัพยากรมนุษย์ของประเทศในแต่ละกลุ่มสาขา

3) แบ่งเพื่อการพัฒนาชุมชน สังคมทั้งในระดับท้องถิ่น ระดับภูมิภาค และระดับชาติ

4) แบ่งเพื่อการแข่งขันทั้งภายในกลุ่มสถาบันระดับชาติ และระดับนานาชาติ

5) แบ่งเพื่อดำเนินงานตามพันธกิจอุดมศึกษา 4 ด้าน (ด้านการเรียนการสอน, การวิจัย, การบริการวิชาการ และการทำนุบำรุงศิลปวัฒนธรรม)

เมื่อพิจารณาในเชิงยุทธศาสตร์การแบ่งกลุ่มสถาบันอุดมศึกษาของประเทศไทยแล้ว พบว่าสถาบันอุดมศึกษามักจะแบ่งตามหลักพันธกิจของอุดมศึกษา ดังจะเห็นว่ามีการแบ่งกลุ่มประเภทสถาบันอุดมศึกษาด้านวิจัย ตามหลักเกณฑ์หรือตัวชี้วัดที่เน้นด้านการวิจัย การแบ่งกลุ่มประเภทสถาบันอุดมศึกษาในลักษณะที่เน้นการเรียนการสอน เพื่อการผลิตบัณฑิตที่มีความรู้ ความสามารถในระดับต่างๆ เป็นหลัก และกลุ่มบริการวิชาการ เพื่อตอบสนองความต้องการของชุมชนและสังคม เป็นต้น

ผู้เขียนขอเสนอหลักเกณฑ์การแบ่งกลุ่มสถาบันที่ได้จากการสังเคราะห์ข้อมูลทั้งหมด โดยนำระบบ Input – Process – Output (IPO) เข้ามาใช้เป็นกรอบในการอธิบาย ดังนี้

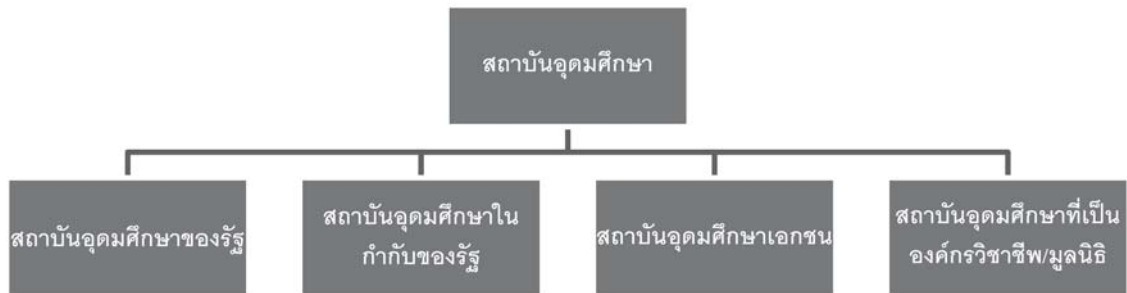
1) การแบ่งกลุ่มสถาบันโดยพิจารณาจากปัจจัยนำเข้า (Input)

สถาบันอุดมศึกษาจะระบุงุ่มสถาบันโดยพิจารณาจากปัจจัยนำเข้า (Input) คือ การรับนักศึกษาเข้าศึกษาในระดับอุดมศึกษาเป็นหลัก ซึ่งสามารถสรุปได้ ดังนี้



2) การแบ่งกลุ่มสถาบันโดยพิจารณาจากกระบวนการบริหารจัดการ (Process) และแหล่งงบประมาณ สถาบันอุดมศึกษาจะระบุงกลุ่มสถาบัน

โดยพิจารณาจากกระบวนการบริหารจัดการที่มีระเบียบปฏิบัติที่แตกต่างกัน ดังนี้



3) การแบ่งกลุ่มสถาบันโดยพิจารณาจากผลผลิตหรือผลลัพธ์ (Output/Outcome)

สถาบันอุดมศึกษาจะระบุงกลุ่มสถาบันโดยพิจารณาจากพันธกิจหลักของอุดมศึกษา 4 ด้านตามพระราชบัญญัติการศึกษาแห่งชาติ พ.ศ. 2542 คือ การจัดการเรียนการสอน (การผลิตบัณฑิต) การวิจัย การบริการวิชาการ (การพัฒนาสังคม) และการทำนุบำรุงศิลปวัฒนธรรม ซึ่งเป็นไปตามหลักเกณฑ์การแบ่งกลุ่มสถาบันของสำนักงาน

รับรองมาตรฐานและประเมินคุณภาพการศึกษา (องค์การมหาชน) ที่ใช้สำหรับการประเมินคุณภาพภายนอกกรอบที่ 2

หลักเกณฑ์ที่พิจารณาควรกำหนดตามน้ำหนักของพันธกิจหลัก เช่น ร้อยละของพันธกิจหลักต้องมีน้ำหนักอย่างน้อยร้อยละ 50 เพื่อความชัดเจนของการแบ่งกลุ่มสถาบันตามผลผลิตหรือผลลัพธ์ (Output/Outcome) ดังนี้

ประเด็น	เน้นการผลิตบัณฑิต	เน้นการวิจัย	เน้นการพัฒนาสังคม	เน้นการทำนุบำรุง ศิลปวัฒนธรรม
1. การผลิตบัณฑิต แยกตามระดับ ปริญญา	ปริญญาตรี และ ปริญญาโท (50%)	ปริญญาโท และ ปริญญาเอก (30%)	ปริญญาตรี (30%)	ปริญญาตรี (30%)
2. การวิจัย	วิจัยการเรียนการสอน (30%)	วิจัยการเรียนการสอน (10%) วิจัยระดับบัณฑิตศึกษา (40%)	วิจัยการพัฒนาสังคม (15%)	วิจัยการทำนุบำรุง ศิลปวัฒนธรรม (15%)
3. การบริการวิชาการ	(15%)	(15%)	(50%)	(5%)
4. การทำนุบำรุง ศิลปวัฒนธรรม	(5%)	(5%)	(5%)	(50%)

นอกจากนี้ อาจแบ่งกลุ่มสถาบันตาม ได้แสดงความเชื่อมโยงกับคุณวุฒิปริญญาเอกของ
ผลผลิตของระดับบัณฑิตแยกตามกลุ่มสาขาหลัก ซึ่ง อาจารย์ได้ ดังตัวอย่างต่อไปนี้

กลุ่มสถาบัน	ระดับปริญญา	จำนวนหลักสูตร ที่สถาบันเปิดสอน	นักศึกษาวิทยาศาสตร์ เทคโนโลยี ต่อ สังคมศาสตร์ มนุษยศาสตร์	สัดส่วนอาจารย์ ต่ำกว่าปริญญาเอก ต่ออาจารย์ ปริญญาเอก
ก. วิทยาลัยชุมชน	ต่ำกว่าระดับ ปริญญาตรี	ต่ำกว่าระดับ ปริญญาตรี 100%	10 : 90	90 : 10
ข. สถาบันที่เน้น ปริญญาตรี	ปริญญาตรี	ปริญญาตรี > 80%	40 : 60	60 : 40
ค. สถาบันเฉพาะทาง	ปริญญาตรี ปริญญาโท	ไม่กำหนด	60 : 40	40 : 60
ง. สถาบันที่เน้นการวิจัยขั้นสูง และผลิตบัณฑิตศึกษา โดย เฉพาะระดับปริญญาเอก	ปริญญาโท (ก) ปริญญาเอก	ปริญญาโท (ก) + ปริญญาเอก > 80%	90 : 10	0 : 100

การแบ่งกลุ่มสถาบัน จะมีความเชื่อมโยงกับการจัดอันดับของสถาบันอุดมศึกษาในแต่ละกลุ่มที่มีความแตกต่างกัน โดยมีการจัดอันดับของสำนักงานคณะกรรมการการอุดมศึกษา ในปี 2548 ซึ่งได้ประเมินศักยภาพของมหาวิทยาลัย เพื่อให้มีการพัฒนามุ่งเป้าหมายตามพันธกิจของกลุ่มสถาบัน เป็นการจัดอันดับสถาบันอุดมศึกษาของรัฐและเอกชนทั้งในสังกัดและนอกสังกัดสำนักงานคณะกรรมการการอุดมศึกษา รวมทั้งสถาบันอุดมศึกษาในกำกับของรัฐ โดยพิจารณาเฉพาะสถาบันที่มีการจำกัดจำนวนผู้เรียนต่อชั้นเรียนทั้งหมด ซึ่งใช้ข้อมูลจากระบบฐานข้อมูล Online ในการจัดอันดับสำนักงานคณะกรรมการการอุดมศึกษา ได้ใช้ชุดตัวบ่งชี้ในการจัดอันดับจำนวน 2 ชุด ได้แก่ ชุดตัวบ่งชี้การจัดอันดับด้านการวิจัย (Research Ranking Indicator, RRI) และชุดตัวบ่งชี้การจัดอันดับด้านการเรียนการสอน (Teaching Ranking Indicator, TRI) ซึ่งในแต่ละชุดตัวบ่งชี้จะประกอบด้วย

1) ตัวบ่งชี้การจัดอันดับด้านการวิจัย (Research Ranking Indicator, RRI) ประกอบด้วย

1. ข้อมูลด้านเงินทุนสำหรับการวิจัย
2. ข้อมูลด้านบุคลากรด้านการวิจัย
3. ข้อมูลด้านผลผลิตด้านการวิจัย
4. ข้อมูลด้านบัณฑิตระดับปริญญาเอก

2) ตัวบ่งชี้การจัดอันดับด้านการเรียนการสอน (Teaching Ranking Indicator, TRI) ประกอบด้วย

1. ข้อมูลการคัดเลือกนักศึกษา
2. อัตราส่วนนักศึกษา
3. ข้อมูลด้านแหล่งเงินทุน
4. ข้อมูลด้านนักศึกษาและอาจารย์ชาวต่างประเทศ

5. ข้อมูลด้านคุณภาพการศึกษา

หลังจากที่สำนักงานคณะกรรมการการอุดมศึกษา ได้มีการประกาศผลการจัดอันดับมหาวิทยาลัยของไทย ครั้งที่ 1 เมื่อวันที่ 31 สิงหาคม 2549 แล้วนั้น ได้มีเสียงวิพากษ์วิจารณ์จากบุคคลหลายกลุ่ม รวมถึงผู้บริหารมหาวิทยาลัย คณาจารย์ และประชาชนทั่วไป ทั้งข้อดีและข้อเสียของการจัดอันดับ ในประเด็นเกี่ยวกับ การกรอกข้อมูลที่ทำโดยแต่ละมหาวิทยาลัยเองนั้นมีความน่าเชื่อถือว่าครบถ้วนหรือไม่ การยอมรับข้อมูลและการนำไปใช้ได้จริงหรือไม่ ซึ่งในกรณีนี้สำนักงานคณะกรรมการการอุดมศึกษา มีวัตถุประสงค์ที่จะให้การจัดอันดับเป็นข้อมูลเพื่อการตัดสินใจของนักเรียนในการเลือกคณะและมหาวิทยาลัยในการสอบเอ็นทรานซ์ ผู้บริหารจากหลายมหาวิทยาลัยกล่าวถึงปัญหาว่าการจัดอันดับนี้อาจนำมาซึ่งการทำลายขวัญและกำลังใจ เป็นตราบาปให้กับมหาวิทยาลัยหลายๆ แห่ง เนื่องจากมหาวิทยาลัยมีงบประมาณและโครงสร้างพื้นฐาน และปัจจัยที่เกี่ยวข้องในการพัฒนาที่ไม่เท่าเทียม ทำให้ไม่ควรนำมาเปรียบเทียบกัน หลายคนวิจารณ์ว่าการทำการจัดอันดับอาจซ้ำซ้อนกับที่สำนักงานรับรองมาตรฐานและประเมินคุณภาพการศึกษา (องค์การมหาชน) ทำอยู่ แต่เร่งประกาศออกมาโดยไม่พร้อม ส่วนข้อดีของการจัดอันดับมหาวิทยาลัยนั้น น่าจะอยู่ที่เป็นการกระตุ้นให้มหาวิทยาลัยได้พิจารณาตนเอง และพัฒนามหาวิทยาลัยให้เป็นที่ยอมรับได้ในระดับนานาชาติ

ข้อเสนอแนะสำหรับการแบ่งประเภทสถาบันอุดมศึกษาที่นำไปใช้ในอนาคต

จากการศึกษา พบว่า การแบ่งกลุ่มประเภทสถาบันอุดมศึกษา เป็นการสะท้อนถึงคุณภาพ

การจัดการศึกษาที่นำไปสู่การยกระดับ เพื่อพัฒนาคุณภาพของสถาบันอุดมศึกษาไทย อย่างไรก็ตาม การแบ่งกลุ่มประเภทสถาบันอุดมศึกษาที่ผ่านมา มักเกิดจากประเด็นปัญหา ดังนี้

1. สถาบันอุดมศึกษาที่มีความหลากหลายของปรัชญา ปณิธาน วิสัยทัศน์ พันธกิจ และวัตถุประสงค์ ในการจัดตั้งสถาบันอุดมศึกษาที่แตกต่างกัน มีพื้นที่บริการที่เป็นจุดเน้นต่างกัน มีบทบาทในการพัฒนาสังคมและเศรษฐกิจของประเทศอย่างหลากหลายในการขับเคลื่อนภาคการผลิตในชนบทท้องถิ่น และระดับประเทศ รวมทั้งมีการแข่งขันกับสถาบันอุดมศึกษาระดับนานาชาติในยุคโลกาภิวัตน์ด้วย

2. ความเป็นเลิศทางวิชาการของสถาบันอุดมศึกษาระดับปริญญาตรี ปริญญาโท และปริญญาเอก มีการดำเนินงานแตกต่างกันตามกฎหมายที่ว่าด้วยการจัดตั้งสถานศึกษาแต่ละแห่ง

3. คุณภาพของสถาบันอุดมศึกษาในประเทศไทยส่วนใหญ่ยังไม่ได้เป็นไปตามมาตรฐานระดับชาติ

4. ศักยภาพและความพร้อมทางการบริหารจัดการศึกษาของแต่ละสถาบันอุดมศึกษา มีความแตกต่างกัน เช่น สถาบันอุดมศึกษาที่มีความเก่าแก่แตกต่างกัน ทำให้ศักยภาพของอาจารย์ทั้งคุณวุฒิ และวัยวุฒิแตกต่างกันด้วย

5. ศักยภาพของนักเรียนที่เข้าเรียนมีความแตกต่างกัน

ผู้เขียนยังมีแนวคิดที่ว่า ถ้าสถาบันอุดมศึกษา มีการพัฒนาคุณภาพให้ดียิ่งขึ้นตามที่พระราชบัญญัติ การศึกษาแห่งชาติ พ.ศ. 2542 ฉบับแก้ไข พ.ศ. 2545 และตามกรอบแผนอุดมศึกษาระยะยาว 15 ปี ฉบับที่ 2 (พ.ศ. 2551-2565) โดยมีการแบ่งกลุ่มสถาบันอุดมศึกษาอย่างชัดเจน เพื่อจะสามารถนำ

ไปใช้ประโยชน์ในการจัดสรรทรัพยากรที่ได้รับจากภาครัฐอย่างมีทิศทางและเป้าหมาย ทำให้การแบ่งประเภทของสถาบันอุดมศึกษานำไปสู่การเปลี่ยนแปลงอุดมศึกษา เนื่องจากมีการกระจายบทบาทหน้าที่ และความรับผิดชอบผ่านงบประมาณที่สนับสนุนในแต่ละกลุ่มประเภทสถาบันอุดมศึกษา ซึ่งจะส่งผลดังนี้ คือ

1) สถาบันอุดมศึกษาสามารถเป็นเลิศได้ตามพันธกิจของตนเองและได้รับการสนับสนุนตามพันธกิจอย่างต่อเนื่อง ทำให้เกิดการแข่งขันระหว่างสถาบันอุดมศึกษาภายในกลุ่มสถาบันเดียวกัน ดังจะเห็นได้อย่างชัดจากสถาบันอุดมศึกษาที่อยู่ในกลุ่มที่เน้นการเรียนการสอนระดับปริญญาตรีและกลุ่มสถาบันที่เน้นการวิจัยขั้นสูงและผลิตบัณฑิตศึกษาที่มีการแข่งขันกันเป็นอย่างมาก เพื่อที่จะพัฒนาสถาบันอุดมศึกษาของตนเองให้มีประสิทธิภาพและเป็นที่รู้จักแก่สังคมมากยิ่งขึ้น โดยในแต่ละกลุ่มก็สามารถสร้างความเป็นเลิศ และมีจุดเด่นของตนเองตามศักยภาพและสามารถเปลี่ยนกลุ่มได้เมื่อมีความพร้อม

2) สถาบันอุดมศึกษาสามารถจะมีบทบาทสำคัญและตอบสนองต่อยุทธศาสตร์การพัฒนาประเทศอย่างชัดเจน เช่น การสร้างขีดความสามารถในการแข่งขันในระดับสากล การพัฒนาภาคการผลิตทั้งอุตสาหกรรมและบริการ การพัฒนาอาชีพ คุณภาพชีวิต ความเป็นอยู่ระดับท้องถิ่นและชุมชน การรองรับการเปลี่ยนอาชีพและเปลี่ยนงานของบัณฑิต

3) สถาบันอุดมศึกษาสามารถผลิตอาจารย์ที่มีคุณภาพเพิ่มตรงกับความต้องการของประเทศชาติ และสร้างระบบให้มีการกระจายอย่างเหมาะสมกับความเชี่ยวชาญตามสาขาวิชา การตั้งเป้าหมาย

จำนวนและสาขาของอาจารย์ที่ต้องการทำให้เกิดการลงทุนในการผลิตอาจารย์มีความชัดเจนและตรงเป้าหมายของอุดมศึกษามากขึ้น

4) สถาบันอุดมศึกษาทุกแห่งสามารถสร้างระบบและกลไกร่วมกันในการพัฒนาคุณภาพด้านการจัดการเรียนการสอน ทั้งนี้เพื่อให้นักศึกษาสามารถต่อยอด ถ่ายโอนหน่วยกิต และเกิดการแลกเปลี่ยนนักศึกษาซึ่งกันและกันได้

5) สำนักงานคณะกรรมการการอุดมศึกษา ควรดำเนินการจัดลำดับคุณภาพของมหาวิทยาลัย โดยมุ่งเน้นการตอบสนองต่อพันธกิจและจุดเน้นของสถาบันฯ เพื่อให้สถาบันฯ มีการพัฒนาที่หลากหลายเหมาะสมกับบริบทของตนเอง

เมื่อวิเคราะห์วิธีการจัดอันดับสถาบันอุดมศึกษา ระดับโลก โดย THE-QS World University Ranking ปี 2009 ทั้งแบบโดยภาพรวม และแบ่งตามสาขาวิชาพบว่า มีตัววัดดังต่อไปนี้

Criteria	THE-QS World University Ranking	
	Indicator	Weight
Research Quality	Global Academic Peer Review	40%
	Citations per Faculty	20%
Teaching Quality	Student Faculty Ratio	20%
Graduate Employability	Global Employer Review	10%
Internationalisation	International Faculty	5%
	International Student	5%

ที่มา: Times Higher Education, 2009

ผู้เขียนมีความเห็นว่าตัวบ่งชี้และเกณฑ์ตามระบบ THE-QA World University Ranking นี้เหมาะสมกับสถาบันอุดมศึกษา กลุ่ม ง. ที่เน้นด้านการวิจัย ซึ่งปัจจุบันมีสถาบันอุดมศึกษาจำนวน 9 แห่ง ที่ได้รับการพิจารณาให้เป็นมหาวิทยาลัยวิจัยแห่งชาติในปี 2552 โดยมีข้อเสนอแนะให้มีการจัด

ทำตัวบ่งชี้และเกณฑ์เพื่อจัดอันดับสถาบันในแต่ละกลุ่มให้ชัดเจน เพื่อการพัฒนาให้แต่ละกลุ่มสถาบัน มีความเป็นเลิศ มีจุดเด่นของตนเอง โดยอาจจัดทำเกณฑ์ที่ยึดตามกรอบ Times Higher Education: 2010 มาปรับใช้ให้เหมาะสมกับบริบทของสถาบันอุดมศึกษาไทย ดังตัวอย่าง

Criteria	Indicator	Thailand University Ranking 2010			
		Community College Focus	Teaching Focus	Community & Social CSF	Research Focus
Research Quality		10%	25%	25%	55%
	- Research Papers				✓
	- Citation				✓
	- Income from External Budget			✓	✓
	- Reputation survey (Research)	✓	✓	✓	✓
Community & Social Quality		55%	15%	50%	10%
	- Community & Social Development			✓	
	- Income			✓	
	- Reputation survey	✓	✓	✓	✓
Institutional Indicators (Teaching)		35%	50%	15%	25%
	- Undergraduate entrants (scaled against academic staff numbers)	✓	✓		
	- PhDs awarded (scaled)				✓
	- Thai Qualifications Framework (TQF)	✓	✓	✓	✓
	- Reputation survey (teaching)	✓	✓	✓	✓
	- Employment	✓	✓	✓	
	- Exit Exam	✓	✓	✓	
International Diversity		5%	10%	10%	10%
	- Ratio of international to domestic students	✓	✓	✓	✓
	- Ratio of international to domestic staff	✓	✓	✓	✓

แนวโน้มการจัดอันดับของมหาวิทยาลัยไทยในอนาคต

ที่ผ่านมา ถึงแม้ว่าจะมีข้อโต้แย้งมากมายจากนักวิชาการที่เกี่ยวกับการแบ่งกลุ่มประเภทสถาบันอุดมศึกษาทั้งในประเด็นความถูกต้อง ความเหมาะสม แต่นักวิชาการส่วนใหญ่ยังคงมีความเห็นว่าการแบ่งกลุ่มสถาบันอุดมศึกษามีบทบาทสำคัญต่อการพัฒนาการศึกษาในระดับอุดมศึกษาของประเทศ โดยการแบ่งกลุ่มสถาบันอุดมศึกษาที่มีความเหมาะสมจะมีคุณค่า และจะมีบทบาทสำคัญในการพัฒนาคนไทยทั้งประเทศให้ตรงกับความต้องการด้านทรัพยากรบุคคล ทั้งในด้านปริมาณและคุณภาพ รวมทั้งสามารถนำมาใช้ในการจัดอันดับของสถาบันอุดมศึกษาในแต่ละกลุ่มประเภททั้ง 4 กลุ่ม เพื่อสร้างความสามารถในการแข่งขันของประเทศ

นอกจากนั้น การจัดอันดับยังเป็นข้อมูลสารสนเทศสำหรับมหาวิทยาลัยและหน่วยงานต้นสังกัดในการกำหนดนโยบายในการบริหาร เป็นประโยชน์ในการพิจารณาเลือกเรียนของนักเรียน ผู้ปกครอง รวมทั้งการคัดเลือกบัณฑิตของผู้ประกอบการหรือผู้ใช้บัณฑิต ดังนั้น จึงไม่อาจปฏิเสธได้ว่าการจัดอันดับเป็นกลไกขับเคลื่อนไปในทิศทางอันพึงประสงค์ของสังคม มิใช่เพื่อให้เกิดการยอมรับเท่านั้น แต่สิ่งที่สำคัญยิ่งกว่านั้น คือ การยกระดับคุณภาพการศึกษา

กลไกในการดำเนินงานเพื่อให้มีการแบ่งกลุ่มมหาวิทยาลัยที่เหมาะสมและสอดคล้องกับบริบทของประเทศไทย คือ การมีขั้นตอนการดำเนินงานที่เชื่อมโยงและประสานงานกับหลายหน่วยงาน สร้าง

ความตระหนักและความเข้าใจให้กับสถาบันอุดมศึกษาร่วมมือกันสร้างกลไกเพื่อให้เกิดการแบ่งกลุ่มที่ชัดเจนและเกิดเป็นรูปธรรม เช่น

1) กลไกของ สมศ. ในการประเมินคุณภาพ โดยใช้เกณฑ์ประเมินที่เหมาะสมกันแต่ละกลุ่มมหาวิทยาลัย

2) กลไกด้านการเงิน

2.1) การจัดสรรงบประมาณตามพันธกิจของแต่ละกลุ่มมหาวิทยาลัย

2.2) เงินกู้ กยศ. ตามสาขาที่เป็นความต้องการของสังคมและผู้ที่สามารถเรียนได้

3) กลไกการกำกับเชิงนโยบายโดยมีการตรวจสอบคุณภาพของคณะกรรมการการอุดมศึกษา ผ่านกลไก pre-audit และ post-audit เป็นต้น

4) กลไกการกำหนดปริมาณและคุณภาพตามนโยบายการพัฒนาทรัพยากรมนุษย์ของประเทศ ในแต่ละกลุ่มสาขาวิชาที่ต้องการ

โดยสรุป กระทรวงศึกษาธิการ สภาการศึกษา สำนักงานคณะกรรมการการอุดมศึกษาและสำนักงานรับรองมาตรฐานและประเมินคุณภาพการศึกษา (องค์การมหาชน) ในฐานะองค์กรหลักในการดูแลรับผิดชอบคุณภาพการอุดมศึกษา ควรจะได้ร่วมกันทบทวนกระบวนการตัดสินใจในการกำหนดกรอบและรูปแบบแนวทางในการใช้ผลประโยชน์จากการแบ่งกลุ่มประเภทสถาบันอุดมศึกษา เพื่อนำผลมาจัดอันดับคุณภาพของสถาบันอุดมศึกษาในแต่ละกลุ่มสถาบัน รวมทั้งเป็นกลไกในการพัฒนาอุดมศึกษา และคุณภาพของประชาชนชาวไทยให้ตรงกับความต้องการของประเทศ

บรรณานุกรม

ระบบฐานข้อมูลประกันคุณภาพการศึกษา [ออนไลน์]. 10 กุมภาพันธ์ 2553. เข้าถึงจาก:

<http://www.cheqa.mua.go.th>

สำนักงานคณะกรรมการการอุดมศึกษา. 2551.

คู่มือประกันคุณภาพการศึกษาภายในสถานศึกษาระดับอุดมศึกษา. พิมพ์ครั้งที่ 2. กรุงเทพมหานคร: ภาพพิมพ์.

_____. 2554. **คู่มือประกันคุณภาพการศึกษาภายในสถานศึกษาระดับอุดมศึกษา พ.ศ. 2553**. พิมพ์ครั้งที่ 2. กรุงเทพมหานคร: ภาพพิมพ์.

_____. 24 เมษายน 2554. **ประกาศกระทรวงศึกษาธิการ เรื่องมาตรฐานสถาบันอุดมศึกษา พ.ศ. 2554** [ออนไลน์]. เข้าถึงจาก: <http://www.mua.go.th>

สำนักงานคณะกรรมการพัฒนาระบบราชการ.

2552. **คู่มือคำอธิบายตัวชี้วัดการพัฒนาคุณภาพการบริหารจัดการภาครัฐ ปีงบประมาณ พ.ศ. 2552**. กรุงเทพมหานคร: ซีโน พับลิชชิ่ง (ประเทศไทย).

สำนักงานรับรองมาตรฐานและประเมินคุณภาพการศึกษา (องค์การมหาชน). 2549. **คู่มือการประเมินคุณภาพภายนอกระดับอุดมศึกษา**. กรุงเทพมหานคร: จุดทอง.

_____. 2552. **จลสารประชาคมประกันคุณภาพการศึกษา** [ออนไลน์]. เข้าถึงจาก: <http://www.onesqa.or.th>

_____. 2553. **คู่มือการประเมินคุณภาพภายนอก รอบสาม (พ.ศ. 2554-2558) ระดับอุดมศึกษา ฉบับสถานศึกษา พ.ศ. 2554**. กรุงเทพมหานคร: ไทภูมิ พับลิชชิ่ง.

Times Higher Education [Online]. 2009. Available: <http://www.timeshighereducation.co.uk>



Professor Wuttichai Thanapongsathorn received his Doctor of Medicine (Second Class Honor) from the Faculty of Medicine, Chulalongkorn University, on March 1983 and Fellowship of Royal College of Surgeons of Thailand. (F.R.C.S.T.) in General Surgery from the Faculty of Medicine, Chulalongkorn University, on July 1989. He received a Professor of Clinical Surgery from the Department of Surgery, Faculty of Medicine, Srinakharinwirot University on November 1999. He is currently working as Dean, Faculty of Medicine, Srinakharinwirot University. External Auditor of Office of the Higher Education Commission (OHEC), Chairman of the Committee for Internal Quality Assessment Indicator Development of Higher Education.



Mr. Ekathip Sookvaree received his Master of Science in Information Technology Management from the University of the Thai Chamber of Commerce. He is currently working as the Head of Quality Assurance Division, Planning and Development Affairs, University of the Thai Chamber of Commerce. His main interests are in the fields of Business Administration, Education Administration, Higher Education, Quality Assurance and Strategic Management.